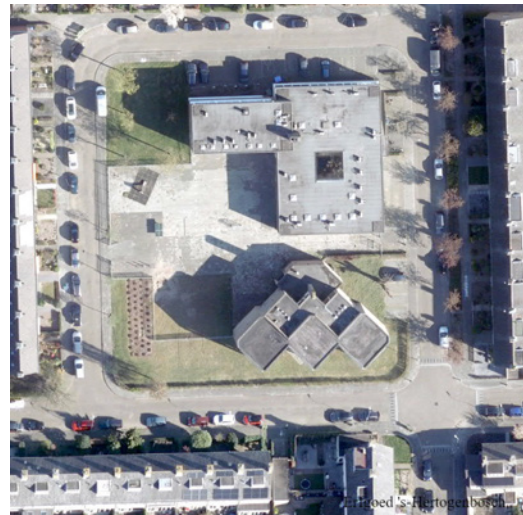


Chopinstraat 10, gemeente 's-Hertogenbosch

Kadastraal	: 's-Hertogenbosch, N-759	Bouwjaar	: 1960-1962
Monumentnr.	: SOM0797	Architect	: Henri Timo Zwijs
Huidige functie	: tijdelijke gebruik, ateliers	Oorspr.functie	: openbaar lagere school

Verbouwingen	: 2003
Archief	: Gemeente 's-Hertogenbosch, afdeling Erfgoed
Datum document	: 25 november 2021



Globale aanduiding van het perceel op een kadastrale kaart (links) en luchtfoto 2021 (rechts)



Obliëkfoto 2021 (links) en foto straatbeeld 2021 (rechts)

Context

(Bouw)historie en ligging:

De voormalige openbare lagere school aan de Chopinstraat is in 1960-1962 gebouwd in de uitbreidingswijk Zuid. De architect Henri Timo Zwiërs leverde het ontwerp voor het schoolgebouw.

Wijk Zuid is in de jaren '50 van de twintigste eeuw op de voormalige schootsvelden van de stad gerealiseerd voor de gegoede middenklasse. Het ontwerp van de wijk kwam van het Rotterdamse bureau Kuiper, Gouwetor, De Ranitz en Bleeker, in samenwerking met de dienst Gemeentewerken.

Aan de hoofdonthutingsweg van de wijk, de Pettelaarseweg, zijn flats gesitueerd. Daarachter ervaart men het intieme karakter van een wederopbouwwijk met laagbouw, rijtjeswoningen en een rastervormig stratenplan. Wonen, werken, verkeer en recreatie werden nauwkeurig geordend en van elkaar gescheiden. Zuid kreeg zijn eigen voorzieningen met winkels, scholen en een kerk (inmiddels gesloopt). Er was aandacht voor licht, lucht en ruimte. De wijk is rijkelijk voorzien van groen. Aan de rand van de wijk liggen het Zuiderpark en de zuiderplas met het Bossche Broek.

In de naoorlogse wijkgedachte nam de school een voornamende plaats in. Scholen werden ingezet als stedenbouwkundig element, als hoofd- en rustpunten tussen de woonstraten. De onderwijsvernieuwing was erop gericht dat de school en de maatschappij contact moesten maken. Deze vernieuwing leidde tot de bouw van scholen met meer mogelijkheden tot activiteiten in de buitenlucht.

De wijk Zuid is in 2011 door de Rijksdienst voor het Cultureel Erfgoed geselecteerd als voorbeeld van een bijzondere naoorlogse woonwijk. Het rijk selecteerde toen dertig wederopbouwgebieden, waarvan dertien naoorlogse woonwijken (planmatige opgezette uitbreidingswijken) uit de periode tussen 1940 en 1965. De geselecteerde gebieden geven met elkaar een goed beeld van hoe er gedacht, gebouwd en ingericht werd en kunnen worden beschouwd als toonbeelden van de Wederopbouwperiode. Ze onderscheiden zich nationaal of zelfs internationaal, bijvoorbeeld vanwege de kwaliteit van de architectuur of als bijzonder

voorbeeld van stedenbouw of landschapsinrichting.

Binnen de bijzondere eigenschappen en de kwaliteiten van de Wederopbouwgebieden vormen schoolgebouwen belangrijke ankerpunten. Deze en andere gebouwen dienen in de toekomst herkenbaar en aanwezig te blijven vanwege hun cultuurhistorische waarden en een blijvende rol van betekenis spelen in de ruimtelijke ordening. In november 2016 heeft de minister van Onderwijs, Cultuur en Wetenschap, mw. dr. J. Bussemaker het belang van deze 30 Toonbeelden van de Wederopbouw bekrachtigd in een ondertekening met alle betrokken gemeenten om de kernkwaliteiten zo goed mogelijk geborgd te houden.

De openbaar lagere school aan de Chopinstraat ligt in een binnenterrein dat wordt omgeven door strokenbouw. Het perceel wordt begrensd door vier straten: ten zuiden de Rameastraat, ten westen en noorden de Haydnstraat en ten oosten de Chopinstraat. Aan de zuidoost hoek van het perceel is de school geplaatst. De ingang van het gebouw ligt aan de noordzijde van het gebouw aan een groot speelplein. Dit speelplein diende ook als openbare speelruimte. De klaslokalen zijn op het zuiden georiënteerd. Aan de west- en zuidzijde is een ruime groenstrook aanwezig die door een haag van de straat gescheiden wordt. De maat van de school was afgestemd op de schaal van de omliggende wijk. Ten tijde van de bouw van de school was het binnengebied aan de noordzijde nog onbebouwd.

Schooltypen

Aan het begin van de 19^{de} eeuw werd steeds meer klassikaal onderwijs gegeven. De eerste scholen waren zogenaamde zaalscholen, waarbij de kinderen uit alle jaren in één ruimte ondergebracht waren. Vernieuwingen in het onderwijs leidden in de tweede helft van de 19^{de} eeuw tot een verdeling van de school in lokalen. De lokalen werden door een gang met elkaar verbonden en zo ontstond de veelvuldig toegepaste bouwvorm: de gangschool. Dit type zou tot ver in de 19^{de} eeuw de norm vormen. Naast de gangschool werden in de tweede helft van de 19^e eeuw ook portiek- of portaalscholen gebouwd. Bij dit type school werd gebruik gemaakt van een portiek dat steeds twee lokalen ontsloot.

In de 20^e eeuw ontstond de gedachtegang om middels de vorm van het gebouw de fantasie van kinderen te stimuleren. De rechthoekige school was niet langer meer de norm. Afhankelijk van de stedenbouwkundige situatie, kregen steeds meer scholen een L-, V-, U- of T-vormige plattegrond, met de leslokalen aan de zonnigste kant. Ingangspartijen, trappenhuisen en gymnastieklokalen werden architectonisch benadrukt.

Tussen 1945 en 1955 werden in Nederland de wensen en eisen voor het moderne schoolgebouw vastgelegd aan de hand van nieuwe inzichten op onderwijskundig, hygiënisch en architectonisch gebied. Er werden scholen met een H-vormig grondplan ontwikkeld, waarbij de gang geëlimineerd werd ten behoeve van een tweezijdige daglichttoetreding in de klaslokalen. Bij een ander schooltype werd de gang getransformeerd in een centrale multifunctionele hal, het halttype. Een derde type scholen waren de paviljoenscholen met één bouwlaag.

Er werd volop geëxperimenteerd in de scholenbouw. Door een centrale organisatie ICS werd het toepassen van moderne bouwwijzen gestimuleerd. Veranderbaarheid, openheid, overlapping en meervoudig of multifunctioneel gebruik werden de centrale trefwoorden. Vooral in de jaren '60 was het ICS de stimulans achter nieuwe bouwvormen.

De openbare lagere school aan de Chopinstraat wordt gekenmerkt door zijn uitzonderlijke plattegrond. Hierbij zijn aan de straatzijde drie kubussen in elkaar geschoven. Landelijk onderzoek naar scholen uit de wederopbouwperiode heeft geen tweede voorbeeld van een dergelijke schooltype naar voren gebracht. Het gebouw valt daardoor moeilijk in te delen in de standaard typen schoolgebouwen. Waarschijnlijk baseerde H. Zwiers zijn ontwerp op een Engels variant, het zogenaamde handtype. In Engeland werden veel lagere scholen opgezet volgens dit type waarbij de gemeenschappelijke voorzieningen in de 'palm' en reeksen lokalen in de 'vingers' van het gebouw werden gesitueerd. Toch heeft het gebouw ook kenmerken van een paviljoenschool.



Foto uit 2020: de school vanaf de bovenkant.

Architect H.T. Zwiers

De openbaar lagere school aan de Chopinstraat is tussen 1960 en 1962 ontworpen door de architect Henri Timo Zwiers. H. Zwiers studeerde eerst aan de HBS in Amsterdam en daarna aan de Technische Hogeschool in Delft. In 1923 startte hij zijn eigen bureau in Haarlem en werd hij benoemd als leraar aan de Haagse Academie. Zwiers was een voorstander van systeembouw en bekend vanwege de Airey-complexen. Hij werd meemaal bekroond voor architectuur prijsvragen. Daarnaast publiceerde hij artikelen in het bouwblad en in het blad Wendingen. Ook gaf hij regelmatig architectuurlezingen aan diverse universiteiten. In 's-Hertogenbosch was hij onder andere verantwoordelijk voor het ontwerp van een scholencomplex (1951-1953), de protestants christelijke huishoudschool (1964-1965) en flatwoningen aan de Aartshertogenlaan (1950-1951).

Beschrijving

Algemeen (hoofdvorm):

Het gebouw heeft een uitzonderlijke plattegrond bestaande uit grotere en kleinere vierkanten met afgeschuinde hoeken die in elkaar steken. Het gebouw is trapsgewijs opgebouwd, waarbij de lokalen in de hoogste volumes zijn ondergebracht.

De opzet van de school was eenvoudig, de drie kubusvormige bouwvolumen aan de zuidzijde waren bestemd voor de klaslokalen. In deze drie kubussen waren zes lokalen ondergebracht. De zuidzijde had grote vensters zodat de lokalen ruimschoots vanuit twee zijden van licht werden voorzien. Het lagere tussenlid had een verkeers- en utilitaire functie en de lagere kubus aan de

noordzijde was voornamelijk voor het personeel ingericht. In het midden van dit blok staat een lange schoorsteen die aan de bovenzijde een bescheiden baksteendecoratie heeft gekregen.

Gevels:

Het gebouw heeft een open en een gesloten zijde. De zuidzijde heeft grote glasgevels, terwijl de noordgevels grotendeels uit baksteen bestaan. De glasgevels hebben houten kozijnen waarin in een verspringend patroon klappramen zijn gezet. De borstwering onder de vensters is gemaakt van stalen golfplaten.

De bakstenen gevels aan de achterzijde hebben kleine vensters ter plaatse van de toiletruimten en een groter venster in de lerarenkamer. De gang op de verdieping is aan de noordzijde voorzien van een glaspui met grote vensters.

De gevels zijn sober uitgevoerd, zoals dat in die periode gebruikelijk was. Er was maar een beperkt budget voorhanden en alle bouwactiviteiten werden aan strikte voorwaarden en budgetten verbonden. Een school moest zo goedkoop en efficiënt mogelijk gebouwd worden. Deze beperkingen zijn goed zichtbaar in de sobere bouwstijl en de keuze van het materiaal.



Foto uit 2020 van de voorgevel.



Foto uit 2020 van de zij/achtergevel.

Interieur:

Kelder

De kelder ligt onder de lerarenkamer en werd oorspronkelijk gebruikt voor de installaties, waaronder een grote verwarmingsketel. De afvoer van de verwarming sloot aan op de hoge gemetselde schoorsteen achterin de kelder. De leidingen voor het water en het gas lopen nog steeds door deze ruimte en de ook aansluiting van de stroom komt hier binnen.

Begane grond

Door de bijzondere plattegrond is intern een helder structuur verkregen. In de drie hoge, gedraaide kubussen aan de zuidkant waren de leslokalen ondergebracht. De lokalen zijn onderling verbonden door een deur die zich in de afgeschuinde zijde van de ruimtes bevindt. De leslokalen worden aan twee zijden ruimschoots van daglicht voorzien. In de vernieuwde gedachte over onderwijs, was belichting vanuit twee zijden belangrijk zodat de lokalen multifunctioneel benut konden worden. In tegenstelling tot de verouderde gedachte dat het licht van links moest komen zodat de schaduw correct viel voor de rechts schrijvende kinderen. Aan de noordzijde van de leslokalen ligt een gang die alle ruimten ontsluit. De gang bestaat uit twee delen die haaks op elkaar staan. Aan het einde van de gang was de toegang naar de twee buitenste lokalen en lagen de jongens- en meisjes toiletten. Naast de beide toiletblokken staat een trappenhuis. De oostelijke trap loopt door naar de kelder en onder de westelijke trap is een kleine keuken gemaakt. Deze keuken is iets verdiept aangebracht vanwege de hoogte van het bordes van de trap. In de noordelijke, lage kubus ligt de ingang, de lerarenkamer, toiletten voor het personeel en een berging.

Het interieur is, net als de buitenzijde, sober uitgevoerd. De gemetselde muren zijn gestuct en de trap is uitgevoerd in beton. De traprailingen zijn van staal gemaakt. Op de grond ligt linoleum. Het is niet duidelijk of dat uit de bouwtijd stamt, maar het is aannemelijk dat er toen eenzelfde type vloerbedekking heeft gelegen.

De begane grond is nog grotendeels in dezelfde staat zoals het in 1962 werd opgeleverd. In 2003 is er een kleine verbouwing geweest en werden de meisjestoiletten afgebroken om plaats te

maken voor een speelruimte voor de kleinste kinderen. Hierbij werd ook een stuk van de gang betrokken. Twee gangkasten nabij de lerarenkamer, zijn in 2003 aan de gangzijde dichtgezet en bij de lerarenkamer getrokken. Verder zijn er nog andere kleine wijzigingen doorgevoerd, zoals het afzagen van de toiletdeuren voor de jongste groepen en het verwijderen van de wasbak uit enkele lokalen.



Foto uit 2020 van een klaslokaal.

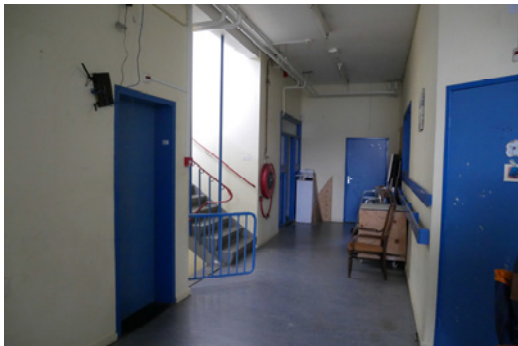


Foto uit 2020 van de gang begane grond.

Eerste verdieping

De opzet van de verdieping is gelijk aan die van de begane grond met als enige verschil dat het volume van de noordelijke kubus hier ontbreekt omdat deze maar een bouwlaag hoog is. Hierdoor kon de gang aan de noordzijde met grote glasvensters uitgevoerd worden. De leslokalen zijn identiek aan die op de begane grond. Ook hier had de gang aan de noordzijde oorspronkelijk twee trappenhuisen en twee toiletblokken. Bij de verbouwing in 2003 zijn de meisjestoiletten afgebroken en is hier een kamer met een vaste kast gemaakt.

Constructies:

De school is gefundeerd op betonnen heipalen. Het heeft een hybride draagconstructie die is opgebouwd uit

dragend metselwerk in combinatie met een staalskelet in ihwg beton en holle baksteenvloeren. De hoofdliggers (INP) zijn opgenomen in de betonvloeren. De stalen onderslagen zijn ten behoeve van brandwerendheid bekleed met steengaas en bezet met cementspecie.

Erf, bijgebouwen, diversen:

Het terrein wordt aan de voorzijde en aan linker zijkant omgeven door een groenstrook afgezet met een haag. Aan de rechter zijkant zijn parkeerplekken gesitueerd. Direct achter de school is een groot speelplein. Op het noordelijk deel van het terrein ligt een gezondheidscentrum. Dit gebouw is in de jaren '80 gerealiseerd.



Foto uit 2020 van de school van de achterzijde / bovenzijde gezien.

Literatuur/bronnen:

Bouwhistorische notitie, Chopinstraat 10, gemeente 's-Hertogenbosch, afd. Erfgoed, Bianca Eikhoudt, januari 2021.

Motivering voor plaatsing op de gemeentelijke monumentenlijst

1. Stedenbouwkundige waarden

De voormalige openbare lagere school heeft stedenbouwkundige waarde vanwege de bijzondere plattegrond in de orthogonaal vormgegeven wijk Zuid. Door de bijzondere vorm ontstaat een belangrijk stedenbouwkundig accent in de wijk. Dit wordt versterkt doordat er rondom het object volop speelruimte is vrijgelaten.

Het schoolgebouw ligt in de wijk Zuid die door de Rijksdienst voor het Cultureel Erfgoed geselecteerd is als voorbeeld van een bijzondere naoorlogse woonwijk. Binnen de bijzondere eigenschappen en de kwaliteiten van dit wederopbouwgebied vormen schoolgebouwen belangrijke ankerpunten. Deze scholen dienen in de toekomst herkenbaar en aanwezig te blijven vanwege hun cultuurhistorische waarden en een blijvende rol van betekenis spelen in de ruimtelijke ordening.

2. Architectuurhistorische waarden

Het in de periode 1960-1962 tot stand gekomen schoolgebouw heeft architectuurhistorische waarde als bijzonder voorbeeld van scholenbouw in de naoorlogse periode. Door zijn markante vorm en uitzonderlijke plattegrond, valt de school op ten opzichte van andere scholen in deze wijk.

Bovendien komt een dergelijk schooltype voor zover bekend niet in Nederland voor. Het materiaalgebruik met de glazen gevels en houten kozijnen aan de voorzijde en de bakstenen gevels aan de achterzijde, is sober te noemen. Dit past in de naoorlogse bouwperiode, waarin scholen volgens strikte voorwaarden zo goedkoop en efficiënt mogelijk gebouwd dienden te worden.

3. Cultuurhistorische waarden

Het bouwwerk heeft cultuurhistorische waarde als een markant voorbeeld van de naoorlogse ontwikkeling van schoolgebouwen in Nederland en in het bijzonder in de wederopbouw wijk Zuid.

4. Zeldzaamheid en authenticiteit

Het architectonisch ontwerp kent een zeldzaamheidswaarde binnen de gemeente 's-Hertogenbosch en daarbuiten. Landelijk onderzoek naar scholen uit de wederopbouwperiode heeft alsnog geen tweede voorbeeld van een dergelijke school naar voren gebracht. Daarbij is de school zowel in- als uitwendig goed en vrij gaaf bewaard gebleven.

Het object Chopinstraat 10, is op basis van bovenstaande criteria beschermenswaardig als gemeentelijk monument in de gemeente 's-Hertogenbosch.